

# KONTROLLPROGRAM

## FÖR ANLÄGGANDE AV NY KAJ, HARGSHAMN

2021-09-24



wsp

# KONTROLLPROGRAM

För anläggande av ny kaj, Hargshamn

## KUND

**Hargs Hamn AB**

## KONSULT

**WSP Environmental Sverige**

Box 34

WSP Sverige AB

371 21 Karlskrona

Besök: Högabergsgatan 3

Tel: +46 10 7225000

**wsp.com**

## KONTAKTPERSONER

Stefan Engberg, Hargs hamn AB, tel. 070-205 08 11

Anna-Karin Jonsson, WSP, tel. 010- 722 56 24

UPPDRAGSNAMN  
HARGS HAMN TILLSTÅNDSANSÖKAN

UPPDRAGSNUMMER  
10295914

FÖRFATTARE  
Anna-Karin Jonsson  
Antonia Doss

DATUM  
2021-09-08

REVIDERAT  
2021-09-24

Granskad av  
Martin Eliasson, KFS  
Anläggningskonstruktörer

Godkänd av  
Stefan Engberg, Hargshamns Hamn AB

# INNEHÅLL

<b>1</b>	<b>BAKGRUND</b>	<b>4</b>
1.1	TILLSTÅND UPPFÖRANDE OCH DRIFT AV KAJ	4
<b>2</b>	<b>KONTROLLPROGRAMMETS SYFTE</b>	<b>4</b>
<b>3</b>	<b>ORGANISATION OCH ANSVAR</b>	<b>5</b>
<b>4</b>	<b>RAPPORTERING OCH MÖTEN</b>	<b>5</b>
4.1	STARTMÖTE	5
4.2	ENTREPRENÖRENS LÖPANDE RAPPORTERING	5
4.3	LÖPANDE RAPPORTERING TILL LÄNSSTYRELSEN	5
<b>5</b>	<b>KONTROLL AV VILLKORSEFTERLEVAD VID UPPFÖRANDE AV NY KAJ</b>	<b>6</b>
5.1	ALLMÄNT VILLKOR	6
5.2	BULLER	6
5.3	GRUMLING	6
5.4	KONTROLLPROGRAM	7
<b>6</b>	<b>ÖVRIGA ÖVERGRIPANDE KONTROLLER OCH MÄTNINGAR</b>	<b>7</b>
6.1	AVFALLSHANTERING	7
6.2	HANTERING AV KEMIKALIER	8
6.3	PÅTRÄFFANDE AV FÖRORENING	8
6.4	OLYCKSTILLBUD	8
6.5	SCHAKTMASSOR, RIVEN ASFALT	8
6.6	RISKANALYS	9
6.7	UPPDATERING AV SJÖKORT OCH EV ÄNDRAD UTMÄRKNING	9
<b>7</b>	<b>HANTERING AV KLAGOMÅL</b>	<b>9</b>
<b>8</b>	<b>FÖRHANDSRAPPORTERING</b>	<b>10</b>
<b>9</b>	<b>SAMMANFATTNING JOURNALFÖRING</b>	<b>10</b>
<b>10</b>	<b>SLUTSAMMANSTÄLLNING</b>	<b>10</b>

# 1 BAKGRUND

Hargs Hamn AB (nedan hamnen) bedriver hamnverksamheten i Hargshamn. För att säkerställa såväl dagens som planerad godshantering ska hamnen anlägga en ny 200 m lång stödmurskaj i enlighet med tillstånd enligt miljöbalken 2020-11-17 (M 2236-20). En ny kaj är en förutsättning för att hamnen ska kunna lasta och lossa fartyg i den storlek som farleden in till hamnen medger efter utförda säkerhetshöjande åtgärder.

Muddringsarbetena i läget för ny kaj genomfördes under vintern 2020/2021 och omfattade muddring av lösa massor och bergschakt.

## 1.1 TILLSTÅND UPPFÖRANDE OCH DRIFT AV KAJ

Hargs hamn AB har i beslut från mark- och miljödomstolen 2020-11-17 (M 2236-20) fått tillstånd enligt miljöbalken för uppförande och drift av en upp till 200 m lång kaj i Hargshamn, inom Östhammars kommun.

I tillståndet från mark- och miljödomstolen finns följande villkor för verksamheten:

1. Verksamheten ska bedrivas i huvudsaklig överensstämmelse med vad Hargs Hamn AB angett i ansökan, övriga handlingar ritningar och i övrigt i målet anført och åtagit sig.
2. Anläggningsarbetena ska bedrivas på sådant sätt att Naturvårdsverkets allmänna råd om buller från byggarbetsplatser innehålls.
3. Anläggningsarbeten ska bedrivas med försiktighet och på sådant sätt att grumling av vattenområdet minimeras. Vid omfattande grumling ska skyddsåtgärder vidtas för att begränsa spridningen av grumling.
4. Senast två månader innan arbetena påbörjas ska ett förslag på kontrollprogram lämnas in till tillsynsmyndigheten.

# 2 KONTROLLPROGRAMMETS SYFTE

Syftet med kontrollprogrammet är att visa hur verksamhetsutövaren på ett systematiskt sätt ska kontrollera att villkoren i gällande domar samt gällande försiktighetsmått efterlevs, och att verksamheten bedrivs på ett miljömässigt godtagbart sätt. De kontroller som ska genomföras ska visa på eventuell miljöpåverkan/risk för miljöpåverkan så att åtgärder kan vidtas om så behövs.

## 3 ORGANISATION OCH ANSVAR

Hamnen har ansvar för att genomföra projektet så att gällande lagstiftningar, föreskrifter, bestämmelser och myndighetsbeslut efterlevs.

Entreprenören ansvarar gentemot hamnen för att miljöbalken och tillhörande förordningar efterföljs under entreprenadtiden. Entreprenören ansvarar för den miljökontroll som ansluter till entreprenadverksamheten.

Kontaktlista med beställarens och entreprenörens organisation upprättas inför entreprenadstart.

Projektets kontaktperson är Stefan Engberg, chef byggprojekt och affärsutveckling, Hargs Hamn AB. Telefon (vxl) 0173-201 55, tfn (direkt) 0173-76 80 40, e-post: stefan.engberg@hargshamn.se.

Kontaktuppgifter till Länsstyrelsen: telefon 010-223 30 00, e-post uppsala@lansstyrelsen.se. Vid behov kan även kontakt tas direkt med handläggare Helena Stenemo telefon 010-223 34 30, e-post helena.stenemo@lansstyrelsen.se. Länsstyrelsens diarienummer är 535-6652-2021.

## 4 RAPPORTERING OCH MÖTEN

### 4.1 STARTMÖTE

Ett startmöte hålls med entreprenör, hamnens projektledare/byggledare och projektets miljöansvarige. Vid mötet går man igenom villkoren för verksamheten och kraven i kontrollprogrammet samt upprättar en tidplan för de åtgärder som krävs. Arbetena med att tillverka och uppföra kajen beräknas pågå ca 1,5 år.

### 4.2 ENTREPRENÖRENS LÖPANDE RAPPORTERING

Entreprenörens rapportering av uppförandet av kajen sker till hamnen via byggmöten och skriftlig rapport (dagbok).

Den dagliga skriftliga rapporten ska minst innehålla:

- Uppmätta grumlingsvärden från genomförd turbiditetsmätning redovisad som FNU. Tidpunkt för mätning (datum och klockslag).
- Väderförhållandena vid mätning av grumling.
- Kortfattad beskrivning av under dagen genomförda arbeten.
- Uppgifter om borttransporterat avfall

Entreprenören ska dessutom vara beställarens miljöspecialist behjälplig med kompletterande uppgifter som kan krävas i dialogen med tillsynsmyndigheten.

### 4.3 LÖPANDE RAPPORTERING TILL LÄNSSTYRELSEN

Projektets miljösamordnare rapporterar tillsyns- och kontrollfrågor löpande och behovsstyrt till tillsynsmyndigheten och månadsvisa digitala avstämningsmöten hålls mellan projektets miljösamordnare och länsstyrelsen under projektiden. Intervallet kan justeras genom överenskommelse vid mötena.

Vid ett platsbesök genomför projektets miljösamordnare en miljörevision av projektet utifrån gällande krav och kontrollprogram. Platsbesöket planeras in så att länsstyrelsen har möjlighet att närvara.

## 5 KONTROLL AV VILLKORSEFTERLEVNAD VID UPPFÖRANDE AV NY KAJ

### 5.1 ALLMÄNT VILLKOR

Dokumentation av projektets fortskridande görs i dagbok av entreprenören och redovisas till hamnens projektledare/bygglidare för att säkerställa att verksamheten bedrivs i huvudsaklig överensstämmelse med vad som har angivits i ansökan.

### 5.2 BULLER

Entreprenören ansvarar för att Naturvårdsverkets allmänna råd om buller från byggarbetsplatser klaras under anläggningstiden.

Bullermätning görs om klagomål framkommer och tillsynsmyndigheten finner det befogat.

### 5.3 GRUMLING

Den nya kajen uppförs som en stödmurskaj bestående av förtillverkade L-formade stödmursegment som i elementens ovkant är sammanbundna med varandra genom en platsgjuten krönbalk. Stödmursegmenten placeras på en väl avjämnad makadambädd som utläggs på tidigare plansprängt berg.

När stödmursegmenten är på plats påbörjas uppfyllnad av hamnplanet bakom stödmursegment med sorterad sprängsten. L-stöden som når upp över vattenlinjen kommer under fyllningsarbetet att fungera som skydd mot grumling vidare ut i hamnbassängen.

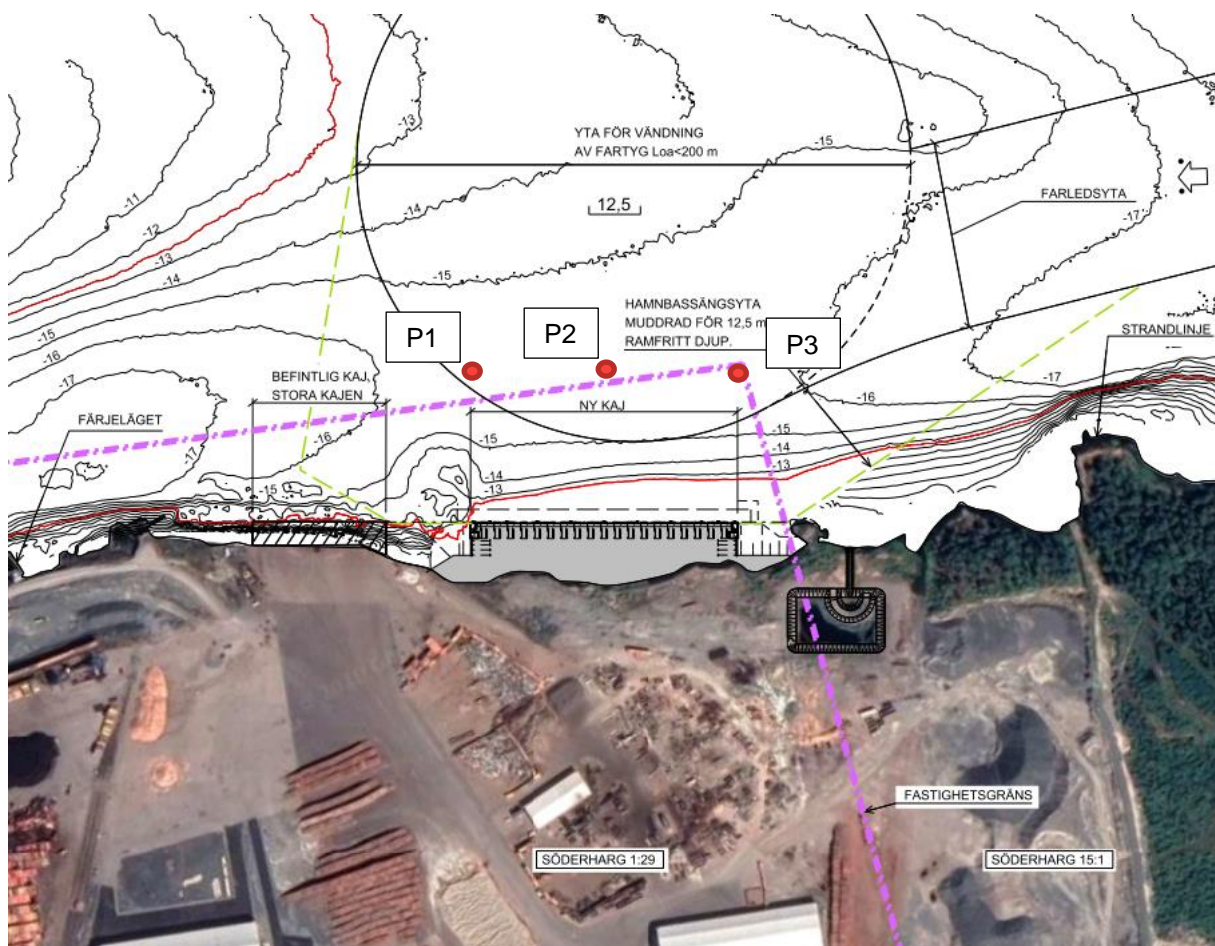
Grumlingsmätning bedöms inte behövas när L-stöden placeras på den avjämnade bottenytan.

Både under den första veckan då utläggning av makadambädd påbörjas och under den första veckan då sprängstensutfyllnaden bakom L-stöden påbörjas kontrolleras turbiditeten med turbiditetsmätare från båt en gång om dagen då verksamheten pågår (minst fem dagars mätningar). Turbiditetsvärdet bör inte överskrida 100 FNU. Om turbiditeten överskrider larmvärdet 80 FNU ska entreprenören informera hamnens projektledare och vidta åtgärder för att komma ner under 80 FNU. Vid överskridande av begränsningsvärde (100 FNU) ska arbetena dessutom stoppas. Hargs hamn AB underrättar tillsynsmyndigheten om begränsningsvärdet överskrider. Mätningen fortsätter mätningen tills halter under 50 FNU fem dagar i följd uppnåtts.

Om något värde ligger över 50 FNU under den första veckan som arbetena pågår, fortsätter mätningarna enligt ovan tills fem dagar i följd med halter under 50 FNU uppnåtts.

Mätning sker i tre nivåer, strax under vattenytan (ca 0,5 m), i mitten av vattendjupet och ca 1 m över sjöbotten i de tre punkter som redovisas i Figur 1 nedan. I respektive punkt beräknas ett medelvärde för hela vattenkolumnen. Medelvärdena jämförs med larmvärdet 80 FNU.

Visuell kontroll av grumlingen görs varje dag vattenarbeten pågår och om mer grumling/grumlings spridning än normalt skulle noteras görs också turbiditetsmätningar enligt ovan.



Figur 1. Provtagningspunkter utanför kajen.

## 5.4 KONTROLLPROGRAM

Senast två månader innan arbetena påbörjas ska ett förslag på kontrollprogram lämnas in till tillsynsmyndigheten. Föreliggande dokument utgör kontrollprogram.

# 6 ÖVRIGA ÖVERGRIPANDE KONTROLLER OCH MÄTNINGAR

## 6.1 AVFALLSHANTERING

Uppkommet avfall ska hanteras enligt gällande lagstiftning.

Entreprenören ansvarar för att allt avfall som uppkommer i det aktuella arbetet sorteras i åtminstone följande avfallsslag och förvara dem skilda från varandra och från annat avfall:

1. trä
2. mineral som består av betong, tegel, klinker, keramik eller sten
3. metall
4. glas
5. plast

6. gips

7. brännbart avfall

Det avfall som klassas som farligt avfall enligt Avfallsförordningen ska särskiljas och hanteras av företag med tillstånd för sådan hantering. Entreprenören ska säkerställa att anlitad transportör av avfall och farligt avfall samt mottagare av farligt avfall har erforderliga tillstånd

Entreprenören ansvarar också för att transportdokument (som uppfyller anteckningskyldigheten enligt avfallsförordningen) upprättas för varje transport av farligt avfall och att dessa rapporteras elektroniskt till Naturvårdsverkets avfallsregister inom två dagar från det att det farliga avfallet transporterats iväg.

## 6.2 HANTERING AV KEMIKALIER

Entreprenören ska ha egen utrustning (t ex länsar) för omhändertagande av eventuellt oljespill eller liknande. Samtliga maskiner och fordon ska även vara utrustade med saneringsmedel/absorbtionsmedel. Biologiskt nedbrytbara oljor ska användas där det är teknisk möjligt.

Entreprenören ansvarar för att kemikalier och oljor som används under arbetet ska lagras och hanteras på ett sådant sätt att spill och läckage undviks, kan fångas upp och inte orsakar skada eller olägenheter för miljö.

Spill ska omgående samlas upp och tas om hand. Vid händelse av spill av kemikalier ska tillsynsmyndigheten informeras om att det inträffat och vilka åtgärder som vidtagits.

## 6.3 PÅTRÄFFANDE AV FÖRORENING

Om entreprenören upptäcker en förorening i mark, sediment eller grundvatten vid pågående arbeten ska arbetena omedelbart avbrytas och kontakt tas med hamnen för vidare åtgärd.

Om asfalt behöver rivas ska entreprenören

Tillsynsmyndigheten ska även underrättas.

## 6.4 OLYCKSTILLBUD

Vi olyckstillbud med risk för förorening av mark eller vatten eller annan miljöeffekt ska länsstyrelsen informeras omedelbart.

## 6.5 SCHAKTMASSOR, RIVEN ASFALT

Inom befintlig hamnplan kommer ledningsschakter att behöva utföras och eventuellt kan befintlig asfalt behöva rivas för justering av marknivåer. Entreprenören utför provtagning av asfalt som rivs, med avseende på PAH, för att avgöra vidare omhändertagande.

Huvuddelen av schaktmassorna förväntas bestå av sprängsten, dessa behöver inte provtas för återanvändning inom hamnområdet. Om finkornigt material ändå skulle förekomma i betydande omfattning, eller uppenbar förorening eller lukt upptäcks ska provtagning göras innan återanvändning. Finkornigt material analyseras med avseende på metaller och PAH. Massor med halter under Naturvårdsverkets riktvärden för mindre känslig markanvändning (MKM) får återanvändas inom hamnområdet. Vid uppenbar förorening eller lukt gör hamnen en avstämning med tillsynsmyndigheten om analysparametrar.



## 6.6 RISKANALYS

Hargs Hamn AB ansvarar för att innan den del av anläggningsfasen som kan komma att påverka fartygstrafiken påbörjas lämna in en riskanalys till Sjöfartsverket. Utifrån denna analys ska hamnen föreslå åtgärder för att höja säkerheten för sjötrafiken i samband med anläggningsfasen. Riskreducerande åtgärder behöver fastställas i god tid före byggstart, och i samråd med Sjöfartsverket.

## 6.7 UPPDATERING AV SJÖKORT OCH EV ÄNDRAD UTMÄRKNING

När anläggningsarbetet är färdigställt ska kajen, förändringar av strandlinje etc. geodetiskt bestämmas och rapporteras till Sjöfartsverket, för införande i sjökort. Koordinater ska levereras i SweRef 99 TM med tre decimalers noggrannhet och eventuellt ritningsunderlag levereras i DWG- eller Shape-format.

Efter avslutat arbete ska berörd del av hamnbassängen utanför kajen med angränsande ytor sjömätas enligt internationell standard, FSIS-44 och rapporteras till Sjöfartsverket ufs@sjofartsverket.se för uppdatering av sjökort.

Tillstånd för eventuell nyetablering, indragning och förändring av utmärkning (SSA) söks hos Transportstyrelsen. Detta gäller även tillfällig utmärkning under anläggningsfasen.

All belysning ska vara utformad så att den inte bländar sjöfarten. Det gäller även belysning under anläggningsarbeten.

## 7 HANTERING AV KLAGOMÅL

Eventuella klagomål hanteras av Hargs hamn AB.

Klagomål och anmälningar utreds och extra kontroller/mätningar görs vid behov, i samråd med tillsynsmyndigheten.

## 8 FÖRHANDSRAPPORTERING

Hargs Hamn AB ansvarar för att tillsynsmyndigheten (länsstyrelsen i Uppland) meddelas om tidplan och projektstart. Hamnen säkerställer att kontrollprogrammet ges in till tillsynsmyndigheten senast två månader innan arbetena sätts igång. Eventuella avvikelser av betydelse rapporteras under hand till länsstyrelsen.

Senast sex (6) veckor före anläggningsarbetet påbörjas ska detta meddelas till Sjöfartsverket, ufs@sjofartsverket.se (Ufs-redaktionen), samt lotsområde Stockholm (stockholm@sjofartsverket.se) för vidarebefordrande av information till sjöfarten.

## 9 SAMMANFATTNING JOURNALFÖRING

Följande ska finnas med i journalföringen av genomförda kontroller för projektet (inom parantes anges ansvarig för journalföringen):

- Arbetenas fortskridande dokumenteras i dagbok (entreprenör)
- Ev inkomna klagomål (hamnens projektledare)
- Ev bullermätningar (entreprenören)
- Grumling (turbiditet) under arbetstiden (entreprenören)
- Dokumentation om ev grumlingsåtgärder som vidtas (entreprenören)
- Dokumentation om borttransporterade massor (entreprenören)
- Transportdokument för farligt avfall (entreprenören)

## 10 SLUTSAMMANSTÄLLNING

En sammanställning över samtliga genomförda kontroller som insänds till tillsynsmyndigheten görs av hamnen. Entreprenören ska skicka över dokumentation till hamnen om den journalföring entreprenören genomfört. Eventuella klagomål och hanteringen av dessa redovisas i sammanställningen av hamnen.

I entreprenörens skriftliga slutrapport till beställaren ska följande ingå:

- Beskrivning av genomförd grumlingskontroll inklusive eventuella avvikelser och hur dessa hanterades under entreprenaden.
- Sammanställning av hanterade schaktmassor och fyllnadsmassor inom entreprenaden.
- Beskrivning av kontroll och hantering av övrigt avfall, inkl farligt avfall
- Avfallstransportörers och avfallsmottagares relevanta miljötillstånd för transport/mottagning

Slutsammanställningen skickas över till Länsstyrelsen när alla arbeten är slutförda och entreprenören inkommit med slutrapporten för arbetena. Slutrapporten lämnas in till tillsynsmyndigheten inom tre (3) månader efter slutfört arbete.

## VI ÄR WSP

WSP är ett av världens ledande analys- och teknikkonsultföretag. Vi verkar på våra lokala marknader med stöd av global expertis. Som tekniska experter och strategiska rådgivare har vi tillgång till ingenjörer, tekniker, naturvetare, planerare, utredare och miljöspecialister liksom professionella projektörer, konstruktörer och projektledare. Vi erbjuder hållbara lösningar inom Hus & Industri, Transport & Infrastruktur och Miljö & Energi. Med drygt 39 000 medarbetare på 500 kontor i 40 länder medverkar vi till en hållbar samhällsutveckling. I Sverige har vi omkring 4 000 medarbetare. [wsp.com](http://wsp.com)

**WSP Sverige AB**  
Box 34  
371 21 Karlskrona  
Besök: Högabergsgatan 3

T: +46 10 7225000  
Org nr: 556057-4880  
Styrelsens säte: Stockholm  
[wsp.com](http://wsp.com)

